

Den fællesoffentlige ledelseevaluering: Database

Følgende notat beskriver data i den fællesoffentlige ledelseevaluering, herunder hvordan data i den fællesoffentlige ledelseevaluering er indsamlet og opbevaret i overensstemmelse med gældende lovgivning.

Hvad er den fællesoffentlige ledelseevaluering?

Den fællesoffentlige ledelseevaluering er udviklet som en del af [Aftale om ledelse og kompetencer i den offentlige sektor](#) og stilles til rådighed for alle offentlige organisationer. Medarbejder- og Kompetencestyrelsen, KL og Danske Regioner har udviklet den fællesoffentlige ledelseevaluering i tæt samarbejde med Kronprins Frederiks Center for Offentlig Ledelse ved Aarhus Universitet.

Den fællesoffentlige ledelseevaluering er et forskningsbaseret værktøj til at evaluere og skabe dialog om ledelse ude i offentlige organisationer. Ledelseevalueringen er udviklet til den danske offentlige sektor, hvor der sættes fokus på de temaer, der er vigtige lige nu. Den enkelte organisation kan tilpasse ledelseevalueringen til sin egen strategiske ledelsesdagsorden, samtidig med at ledelseevalueringen også indeholder procesværktøjer, som kan inspirere og støtte hele processen før, under og efter spørgeskemaundersøgelsen.

Resultaterne af evalueringerne skal dels kunne bruges lokalt som dialog- og udviklingsredskab og dels kunne generere et landsdækkende overblik over offentlig ledelse, som kan bruges i den brede ledelsesdebat til at vurdere behovet for nye ledelsesinitiativer i stat, regioner og kommuner og til forskning.

Indsamling af data

Det er muligt for deltagerorganisationer at anvende en it-løsning, som Medarbejder- og Kompetencestyrelsen har indgået med systemleverandøren EG. Når deltagerorganisationer vælger at bruge it-løsningen, indgår de en databehandleraftale med EG. I udkastet til databehandleraftalen indgår det, at data videregives til Aarhus Universitet til forskningsbrug. Deltagerorganisationer bekræfter derfor med aftalen, at data må videregives til Aarhus Universitet – medmindre andet angives. Parallelt eksisterer en databehandleraftale mellem EG og Aarhus Universitet, der bekræfter at data kan videregives.

Beskrivelse af deltagerorganisationerne

Pr. 11. december 2023 har 16 offentlige organisationer gennemført en ledelseevaluering minimum én gang og givet samtykke til, at deres data må anvendes til forskningsbrug. De deltagende organisationer har gennemført en ledelseevaluering i 2022 og 2023, og nogle få organisationer har gennemført en evaluering flere gange. 7.549 offentlige ledere og 19.381 offentlige medarbejdere har på nuværende tidspunkt gennemført en ledelseevaluering. Respondenterne er fordelt mellem 16 organisationer, herunder 7 kommunale og 6 statslige organisationer. Tabel 1 opsummerer fordelingen på sektor-niveau.

Tabel 1: Overblik over fordeling på sektorer

Sektor	Respondenter
Kommune	22.491
Stat	3.832
Andet	607

Lokal tilpasning

Det er frivilligt for organisationerne at bruge den fællesoffentlige ledelseevaluering. Idet den fællesoffentlige ledelseevaluering er et fleksibelt værktøj, hvor organisationerne har kunnet designe deres evaluering på mange forskellige måder, har organisationerne skullet træffe en række valg om, hvilke spørgsmål og hvem der skulle indgå i deres spørgeskemaundersøgelse.

Organisationerne har b.la. skullet tage stilling til, hvem der skal evaluere lederen, antal ledelsestemaer, om organisationen vil stille egne lokale spørgsmål eller om alle i organisationen skal have samme spørgsmål. Organisationerne er blevet anbefalet at vælge fire ledelsestemaer, men sammensætning har været op til dem. Ledelsestemaerne er opdelt i fire temaer: 1) Strategi og retning, 2) Drift og udvikling, 3) Samarbejde og 4) Det nære lederskab. Det har været muligt for organisationerne at vælge forskellige ledelsestemaer for forskellige afdelinger internt i organisationen. Tabel 2 opsummerer de forskellige ledelsestemaer og fordelingen af respondenter på tværs af ledelsestemaer.

Disse faktorer har en række konsekvenser for det data, som vi beskæftiger os med. For det første betyder det, at organisationer selvselekterer sig ind i undersøgelsen, og at de organisationer, der indgår i data, ikke nødvendigvis er repræsentative for offentlige organisationer bredt

set. Selektionen har også konsekvenser for mulighederne for komparation på tværs af organisationer på flere variable, da alle organisationer ikke har evalueret samme ledelsestemaer.

Tabel 2: Overblik over fordeling på ledelsestemaer

Ledelsestema	Antal respondenter
Visionsledelse	8.598
Resultatorienteret ledelse	6.483
Borgerorientering	4.953
Anerkendelse af indsats og resultater	5.643
Ledelse af politisk betjening	6
Faglig ledelse	22.676
Innovationsledelse	2.128
Forandringsledelse	5.384
Driftsledelse	2.732
Ledelse af digital omstilling	7
Tværgående ledelse	18.337
Sammenhæng i ledelseskæden	5.322
Samarbejde om ledelsesopgaver	7
Ledelse af borgerinddragelse	6
Ledelsesmæssigt nærvær	7.063
Tillidsbaseret ledelse	8.563
Lederrollen	1.771
Ledelse af psykologisk tryghed	13.166
<p>Note: Alle ledelsestemaer består af 3-6 items. Det angivne n er for indekset for temaet. Observationer for <i>Ledelse af digital omstilling</i>, <i>politisk betjening</i>, <i>borgerinddragelse</i> og <i>samarbejde om ledelsesopgaver</i> er for få til analytisk brug på nuværende tidspunkt.</p>	

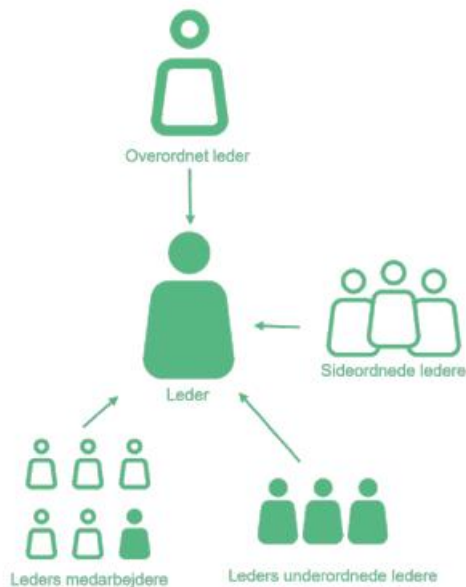
Datastruktur

Den fællesoffentlige ledelseevaluering er en form for 360 graders evaluering af ledelse. De offentlige ledere evalueres typisk på følgende niveauer i organisationerne:

- Medarbejdere: Ansatte, der har evalueret deres nærmeste leder
- Underordnede ledere: Ledere, der har evalueret deres nærmeste leder
- Sideordnede ledere: ledere, der har evalueret samarbejdet med deres sidestillede kollega
- Overordnede ledere: Ledere, der har evalueret deres underordnede leder
- Selvevaluering: Ledere, der har evalueret deres egen ledelse

Datastrukturen betyder, at den samme person således kan indgå flere gange i én organisations ledelseevaluering. Dette er eksempelvis tilfældet, hvis man er overordnet leder af flere ledere og/eller både som underordnet leder, der evaluerer sin nærmeste leder og selvevaluerer.

Figur 1: Datastruktur



Opbevaring

Kronprins Frederiks Center for Offentlig Ledelse ved Aarhus Universitet overfører spørgeskemadata fra den fællesoffentlige ledelsesevaluerings it-løsning til en intern forskningsdatabase. Databaseen understøtter forskning i offentlig ledelse og skal styrke de forskningsbaserede indspark i den brede debat om ledelse i Danmark.

Databaseen er dynamisk og opdateres løbende i takt med at der kommer besvarelser fra nye deltagerorganisationer. Det er kun data fra organisationer, der har samtykket til videregivelse af data til forskningsbrug, som er i databaseen.

Anonymitet og GDPR

Data indsamles på forskningshjemlen. Det betyder, at behandling af personoplysninger kan ske, hvor behandlingen alene sker til videnskabelige eller statistiske formål, og hvor behandlingen er nødvendigt for forskningen. Personoplysninger behandles i henhold til GDPR-lovgivningen og efter forskningsetiske standarder. Publicering af forskningsresultater vil aldrig ske på en måde, hvor enkelte individer, enheder eller organisationer kan identificeres.